

# REPORTE ANUAL DE MERCADO DE PIÑA EN ESTADOS UNIDOS



15 de febrero de 2023

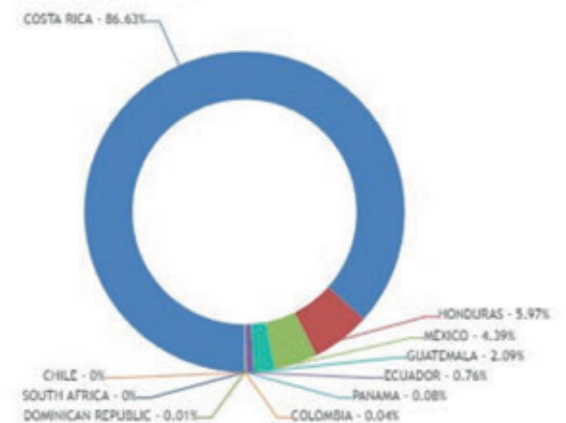
La piña es uno de los productos de origen tropical más populares en el mercado de los estados Unidos. Toda la piña que se consume en este país es importada de diferentes regiones del mundo. Durante el año 2022, llegó piña a este mercado de trece diferentes regiones alrededor del mundo, desde países cercanos como México hasta lugares tan lejanos como Tailandia o Sudáfrica.

## CUADRO DE PARTICIPACIÓN DE MERCADO DE VOLUMEN POR REGIÓN PROVEEDORA DURANTE EL AÑO 2022

Ubicación	Volumen (Kg)	Diferencia (Kg)	Variación	Var%
COSTA RICA	921,631,123	47,923,415	mas que en 2021	5.49
HONDURAS	63,461,088	1,508,419	menos que en 2021	-2.32
MEXICO	46,662,227	8,776,879	menos que en 2021	-15.83
GUATEMALA	22,267,404	1,475,886	mas que en 2021	7.10
ECUADOR	8,138,147	1,606,151	menos que en 2021	-16.48
PANAMA	809,978	176,772	menos que en 2021	-17.91
COLOMBIA	444,234	377,933	menos que en 2021	-45.97
PERU	292,429	56,623	mas que en 2021	24.01
DOMINICAN REPUBLIC	63,616	1,205,704	menos que en 2021	-94.99
SOUTH AFRICA	48,550	33,253	mas que en 2021	217.38
CHILE	19,152	19,152	mas que en 2021	100.00
THAILAND	14,864	14,109	mas que en 2021	1,870.48
PORTUGAL	420	563	menos que en 2021	-57.27
<b>Total Volumen (Kg) :</b>	<b>1,063,853,231</b>	<b>Total Diferencia (Kg) :</b>	<b>35,870,018</b>	

agtools

### Pineapples Conventional



Durante el año 2022, se vendieron más de un millón 62 mil toneladas de piña en el mercado de los Estados Unidos. A pesar de ser trece las regiones que vendieron piña en este mercado, únicamente 4 tienen una participación importante. Estas regiones son Costa Rica, Honduras, México y Guatemala. Entre estas 4 zonas aportan más del 99% del volumen total. Destacando de manera importante Costa Rica, que por sí sola aporta más del 86% del total del volumen.

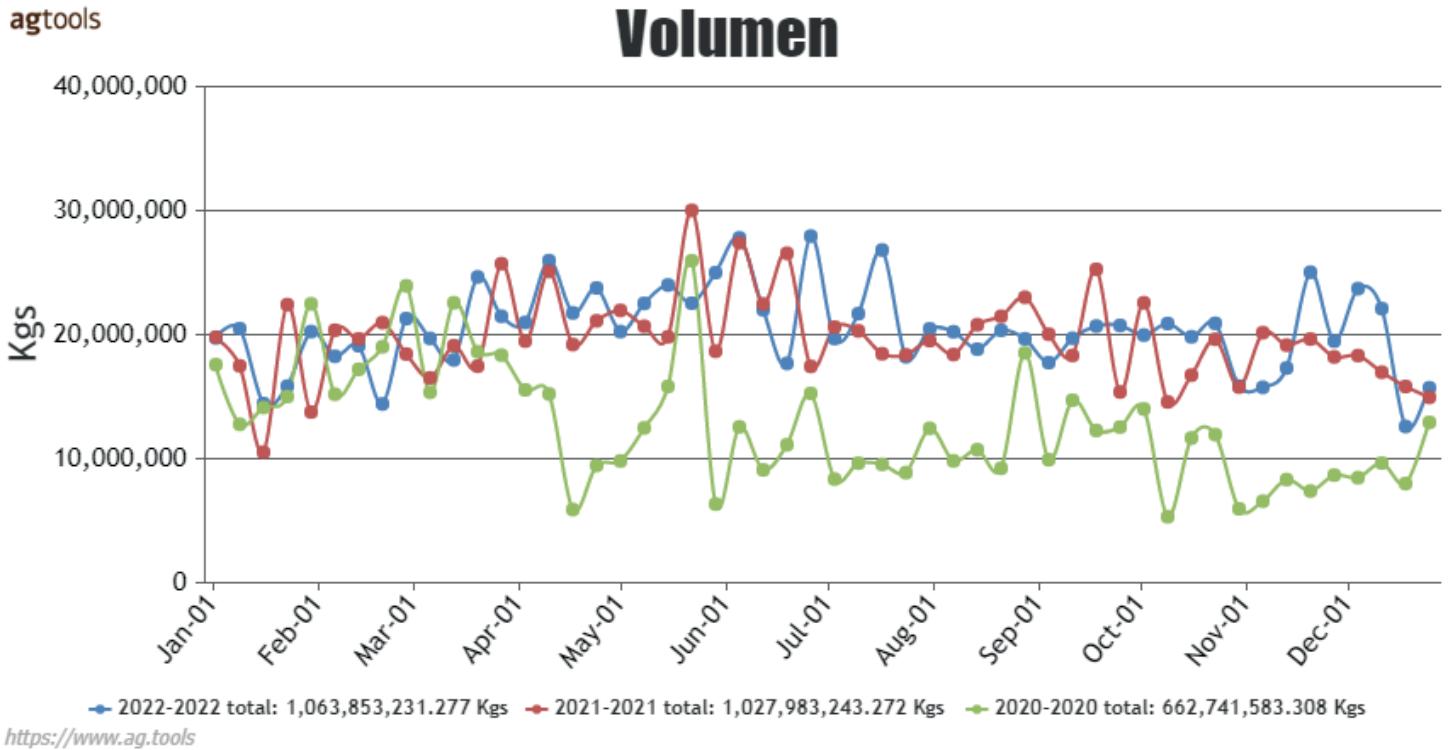
## COMPARATIVO DE CRECIMIENTO POR REGIÓN Y TOTAL DE PIÑA EN ESTADOS UNIDOS EN 2022

COMPARATIVO DE CRECIMIENTO POR REGIÓN DE PIÑA DURANTE EL AÑO 2022						
REGION	2022	PART %	VAR KGS	VAR %	2021	PART %
Costa Rica	921,631,122	86.6%	47,923,415	5.5%	873,707,707	85.0%
Honduras	63,461,088	6.0%	(1,508,419)	-2.3%	64,969,507	6.3%
México	46,662,226	4.4%	(8,776,879)	-15.8%	55,439,105	5.4%
Guatemala	22,267,403	2.1%	1,475,886	7.1%	20,791,517	2.0%
Ecuador	8,138,146	0.8%	(1,606,151)	-16.5%	9,744,297	0.9%
Resto de las regiones	1,693,240	0.2%	(1,637,873)	-49.2%	3,331,113	0.3%
<b>TOTAL (Kilos)</b>	<b>1,063,853,225</b>	<b>100.0%</b>	<b>35,869,979</b>	<b>3.5%</b>	<b>1,027,983,246</b>	<b>100.0%</b>

El volumen vendido en 2022 de más de un millón 63 mil toneladas representó un 3.5 % de incremento sobre el año 2021, cuando se vendieron un millón, 27 mil toneladas, ósea un incremento de más de 35 mil toneladas de fruta en el mercado total. La principal región proveedora, Costa Rica creció de 873 mil toneladas a 921 mil toneladas a 921 mil toneladas, lo que representó un incremento en volumen de casi 48 mil toneladas, un 5.5% de crecimiento anual. Para dimensionar este incremento señalaremos que este volumen adicional, es mayor que el volumen total que envió México en todo el año. Honduras bajó su volumen de casi 65 mil toneladas en 2021 a 63.4 mil toneladas en 2022, un decremento de 2.3% con respecto al año anterior. México que se ubica como el tercer proveedor, envió a este mercado 46.6 mil toneladas de fruta, que con respecto a las 55.4 mil toneladas del año anterior, representaron un retroceso de 15.8%. Guatemala creció de 20.7 mil toneladas en 2021 a 22.2 mil toneladas en 2022, que representó un 7% más de volumen, el doble del mercado, pero al ser una cantidad pequeña en relación con el mercado total, poco contribuye en el resultado total de la categoría.



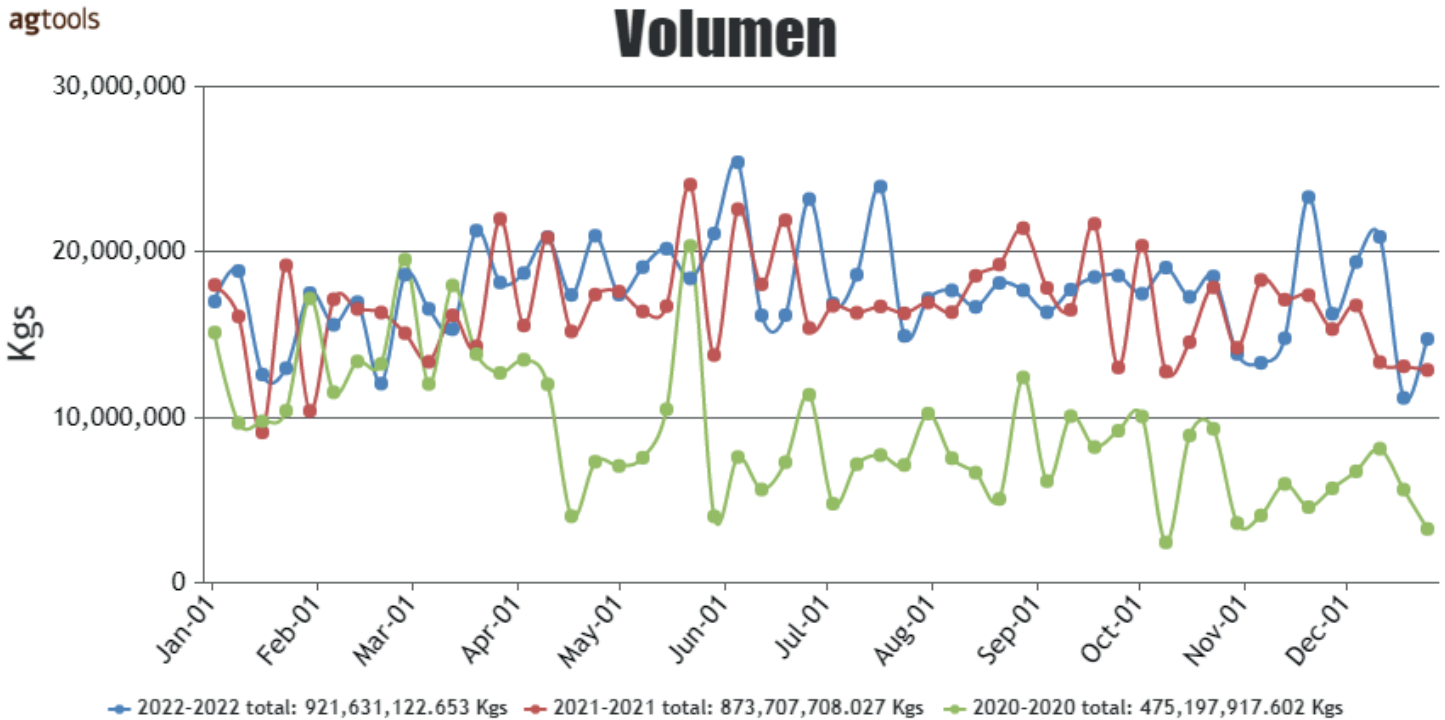
## GRÁFICA COMPARATIVA DE 3 AÑOS DE VOLUMEN TOTAL DE PIÑA EN EL MERCADO DE ESTADOS UNIDOS EN 2022



Al revisar la tendencia de los últimos tres años del mercado de piña en los Estados Unidos, se puede observar que en 2020 (Línea verde) la piña fue posiblemente el producto de frutas y verduras que más tuvo repercusiones derivadas de la emergencia sanitaria, no solo por el confinamiento y cierre de comercios, sino además por las complicaciones en la cadena logística para su abasto desde otros países, que se vio afectada por el cierre de puertos y modificaciones en la frecuencia de los barcos. Por ello el volumen cayó más de 40% alcanzando únicamente 662 mil toneladas anuales. Para el 2021 (Línea roja) ya se observa claramente la recuperación del mercado, que a pesar de observarse un comportamiento errático semana a semana, el nivel promedio se mantuvo durante todo el año, logrando un volumen total de un millón 27 mil toneladas. Ya en el año 2022 (Línea azul) se consolidó el mercado, presentándose una tendencia positiva en los primeros meses del año, alcanzando su mayor nivel en los meses del verano, posteriormente se estabilizó en los meses de agosto a noviembre y cerrar el año con una ligera tendencia negativa.



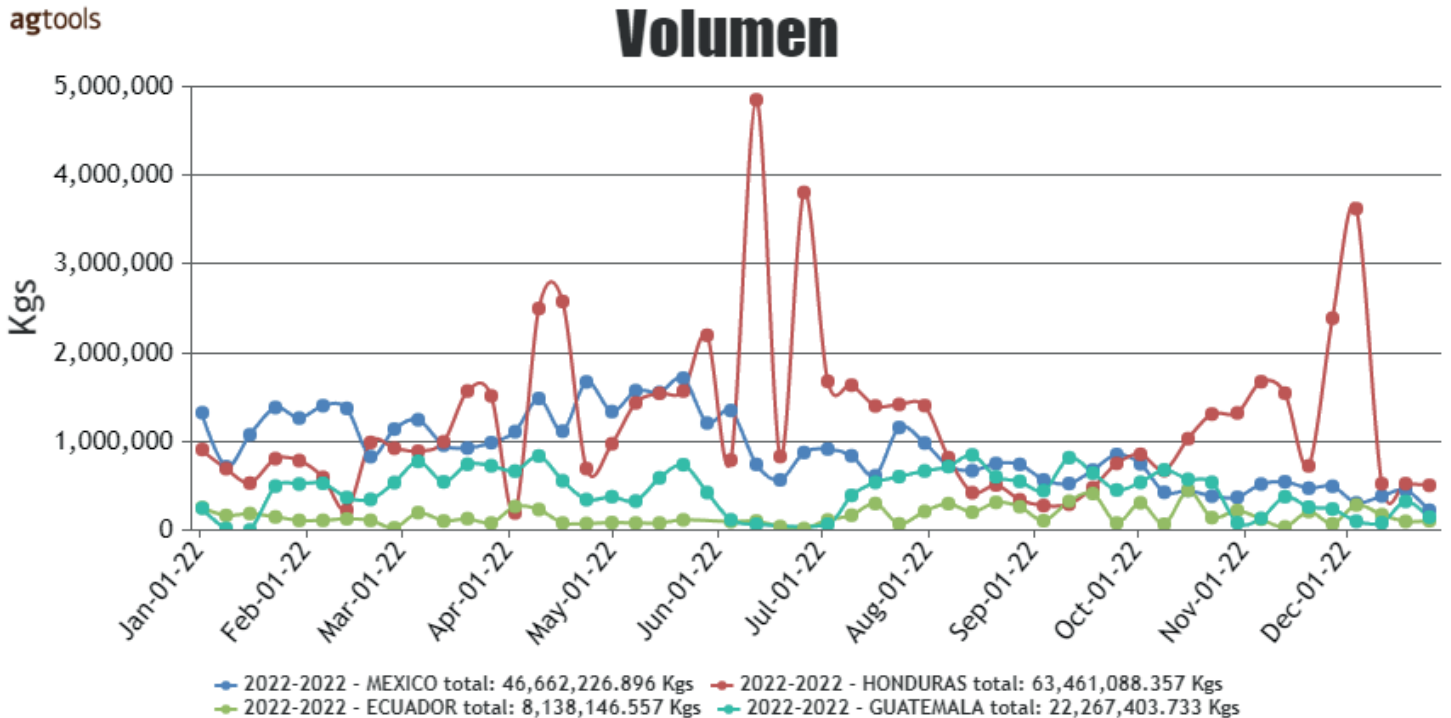
## GRÁFICA COMPARATIVA DE VOLUMEN SEMANAL DE PIÑA DE COSTA RICA EN EL MERCADO DE ESTADOS UNIDOS EN 2022



Al ser Costa Rica la principal región y con más de 85% del mercado, vale la pena analizar esta región de manera particular, ya que lo que sucede con esta región impacta de manera importante en el mercado total. Como se puede ver en el año 2020 (Línea verde) las afectaciones del COVID-19 tuvieron un impacto importante en la comercialización de este producto, pues es altamente dependiente de la cadena logística marítima para su distribución, pues el volumen apenas superó las 475 mil toneladas anuales. En el año 2021 (Línea roja) al igual que en el caso del mercado total, ya se observa la recuperación a lo largo del año, alcanzando 873 mil toneladas, casi el doble del año anterior y para la temporada 2022 (Línea azul) ya se observa la consolidación llegando a 921 mil toneladas y con un crecimiento del 5.5%. Al regularizarse la actividad de esta región se ha recuperado el mercado y presenta una tendencia positiva hacia el futuro.



## GRÁFICA DE VOLUMEN SEMANAL DE PIÑA POR REGIÓN PROVEEDORA EN EL MERCADO DE ESTADOS UNIDOS EN 2022 (EXCEPTO COSTA RICA)

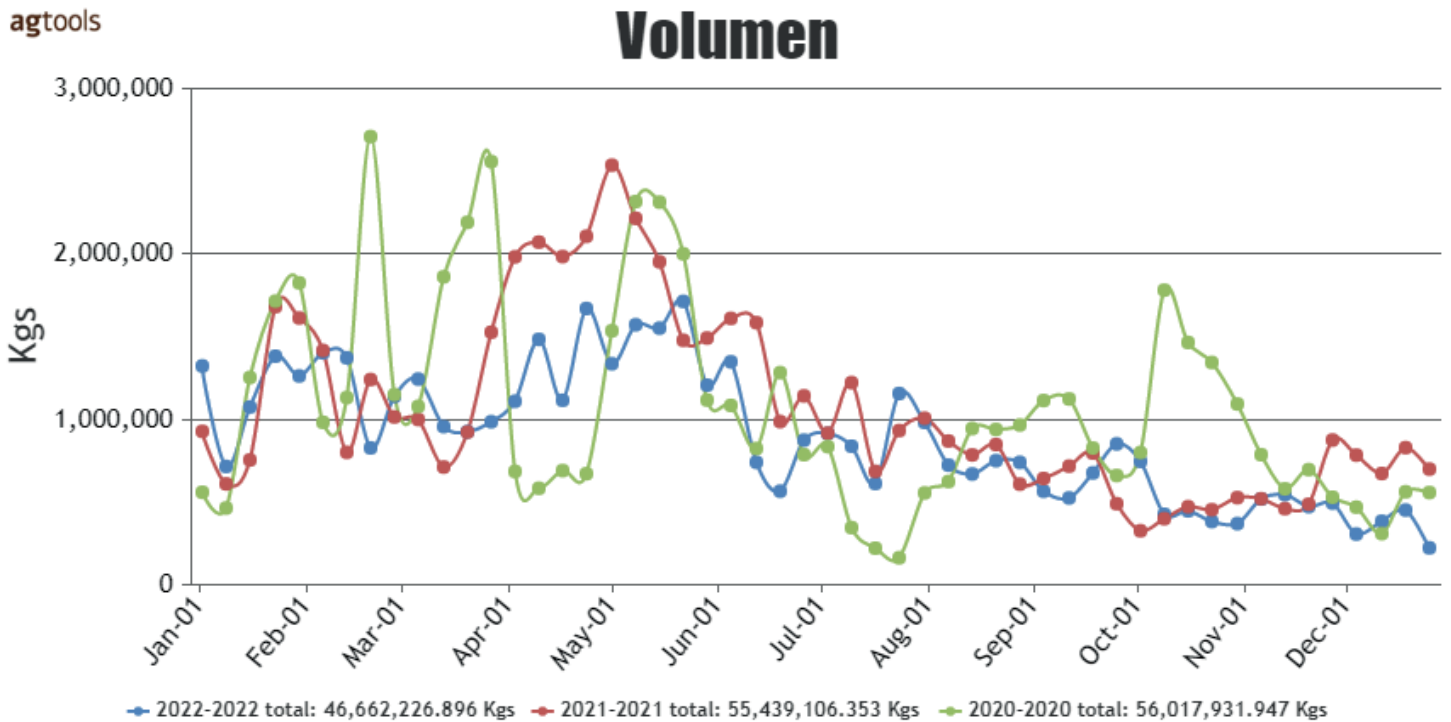


<https://www.ag.tools>

De las otras 4 regiones importantes en el abasto, aparte de Costa Rica, podemos observar que, aunque Honduras es la segunda región en volumen, pues en este año aportó 63 mil toneladas al mercado (Línea roja), sin embargo, se observa que su abasto no presenta un patrón regular, sino que hay algunos picos importantes en los meses de abril, junio, julio y diciembre. México es la tercera región en volumen, que en 2022 aportó 46 mil toneladas (Línea azul) con un patrón de comportamiento mas o menos regular, aunque se observa que, en el primer trimestre del año, el volumen es mayor que en el segundo semestre. Pero aporta fruta todas las semanas del año. Guatemala (Línea aqua) también aporta fruta al mercado todas las semanas, aunque su menor volumen se presenta en el mes de junio, alcanzando en el 2022, 22 mil toneladas de producto. Ecuador es la región de menor volumen de estas cuatro, pues el año pasado aportó ocho mil toneladas. A pesar de tener un volumen pequeño, tuvo presencia en el mercado todas las semanas del año, lo que indica el potencial de esta región para crecer y tener mayor presencia.



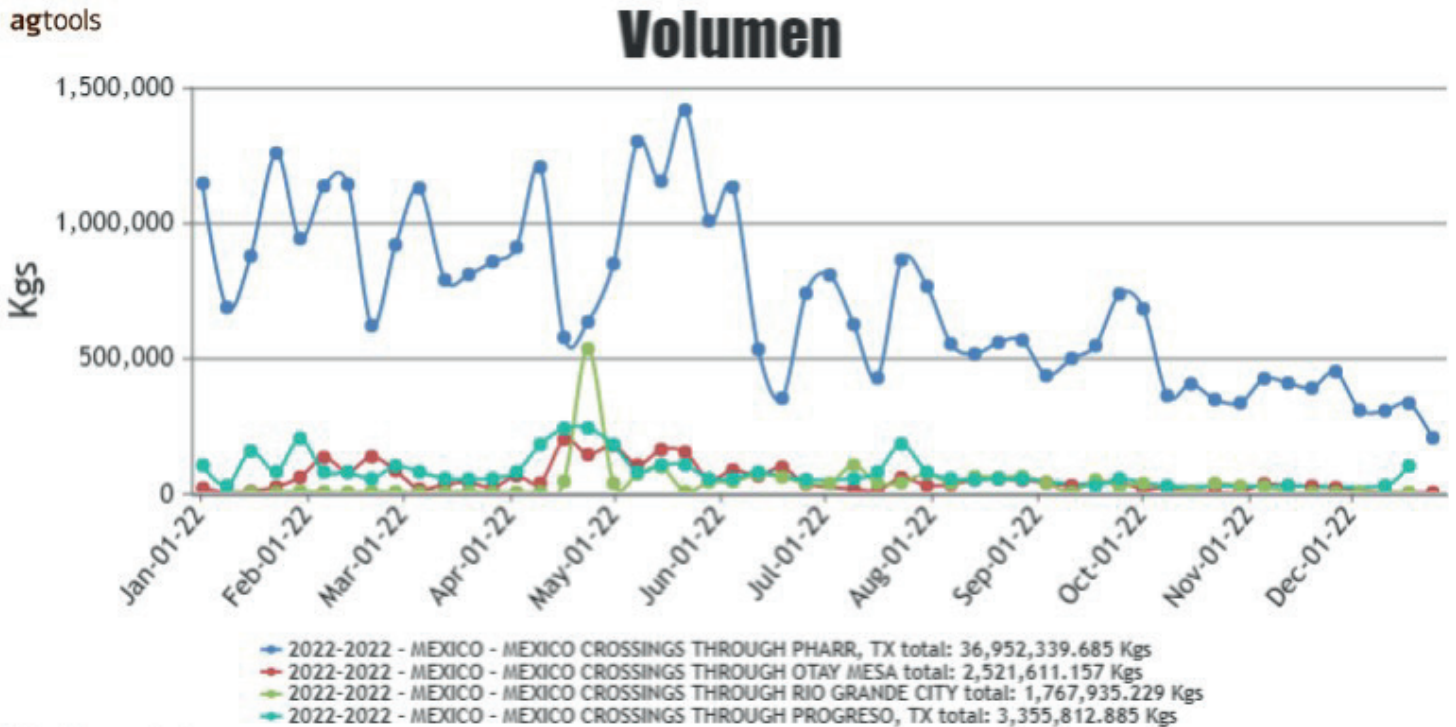
## GRÁFICA COMPARATIVA DE VOLUMEN SEMANAL DE PIÑA DE MÉXICO EN EL MERCADO DE ESTADOS UNIDOS EN 2022



En referencia al comportamiento de México en los últimos 3 años, podemos ver que esta región ha venido perdiendo presencia en este mercado, pues en 2020 (Línea verde) fue la región que menor afectación tuvo por el efecto de la pandemia, alcanzando un volumen total anual de 56 mil toneladas, aunque con un comportamiento errático, consecuencia de las implicaciones logísticas derivadas de la emergencia sanitaria. Para 2021, este volumen cayó ligeramente a 55 mil toneladas, pero con un patrón de comportamiento más regular, destacando como se había mencionado con anterioridad, que el mayor volumen se presentó en el primer semestre del año alcanzando su pico en el mes de mayo para después caer rápidamente y continuar con una tendencia negativa hasta el mes de diciembre. En el año 2022, el comportamiento fue similar al año anterior, pero con menor volumen en los meses de abril y mayo, por lo que al final del año únicamente se alcanzaron 46 mil toneladas. Como hemos visto que el mercado total ha presentado crecimiento, el faltante de fruta por parte de México está siendo cubierto por otras regiones.



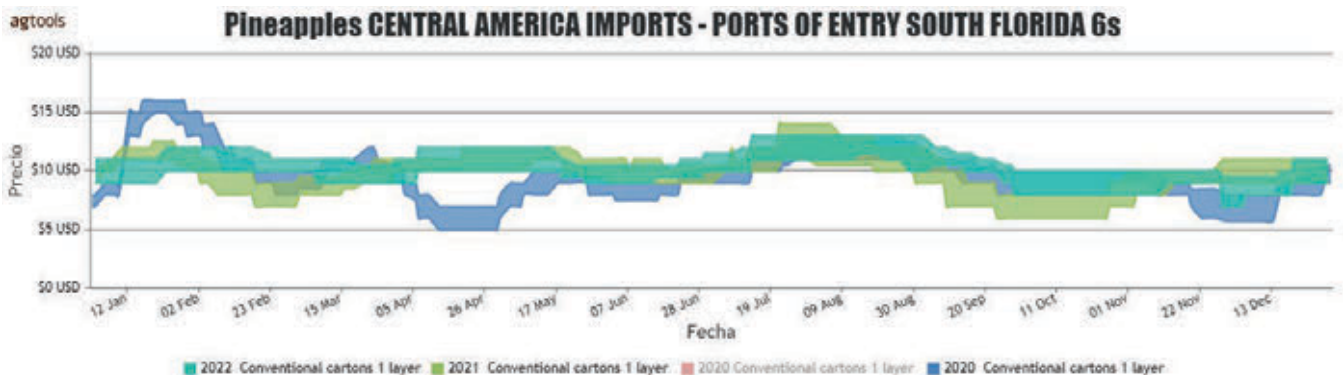
## GRÁFICA COMPARATIVA DE VOLUMEN DE PIÑA DE MÉXICO POR FRONTERA DE ENTRADA AL MERCADO DE ESTADOS UNIDOS EN 2022



<https://www.ag.tools>

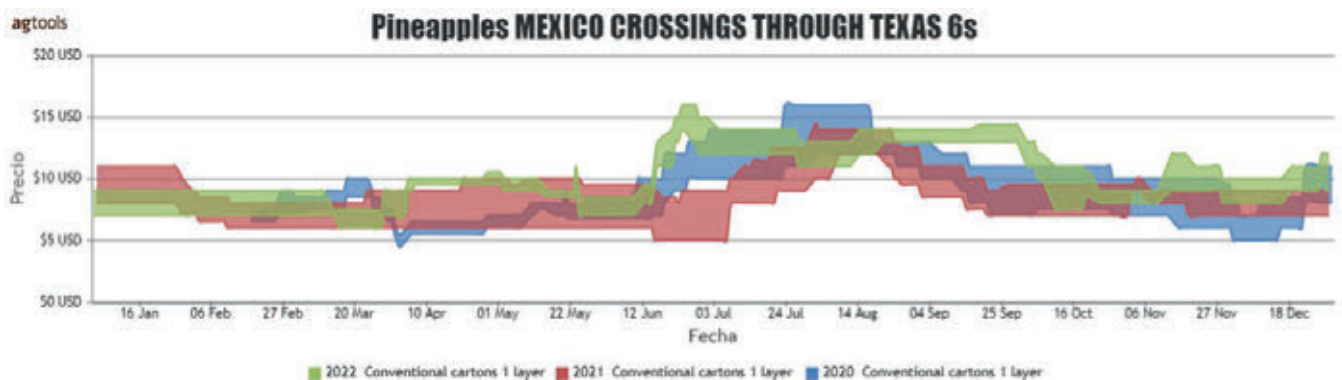
En cuanto a los puntos de entrada de la fruta de México, podemos apreciar que casi el 80% entra por la frontera de Pharr Texas (Línea azul). El resto se recibe por diferentes fronteras, entre las más activas encontramos a Progreso, también en Texas, que recibe el 7% del volumen. Otay en California que recibe el 5% y Rio Grande City en Texas el 3.5%. Todos los puntos de entrada reciben producto todas las semanas del año.

## GRÁFICA DE PRECIO DE PIÑA DE COSTA RICA EN EL MERCADO DE FLORIDA EN 2022



En lo referente al precio de la piña procedente de Costa Rica, en la gráfica se aprecia que hay un comportamiento de mercado muy repetitivo cada año, a excepción del año 2020 (Línea azul), que como se ha indicado con anterioridad, estuvo afectado por el COVID -19, en especial en el primer semestre de ese año. Para los siguientes dos años, los precios han tenido desempeños muy parecidos. Al inicio de cada año, el precio relativamente estable, con pequeños altibajos, sin embargo, para el mes de junio cada año hay un incremento que llega a su mayor nivel en el mes de agosto y posteriormente baja en septiembre y se estabiliza en octubre. Este comportamiento del segundo semestre fue el mismo en los últimos 3 años, incluso en el 2020 que había afectaciones derivadas de la emergencia sanitaria. Esta estabilidad de precios reduce el riesgo y contribuye a la planeación con contratos de abasto de largo plazo.

## GRÁFICA DE PRECIO DE PIÑA DE MÉXICO EN EL MERCADO DE PHARR/MC ALLEN TEXAS EN 2022

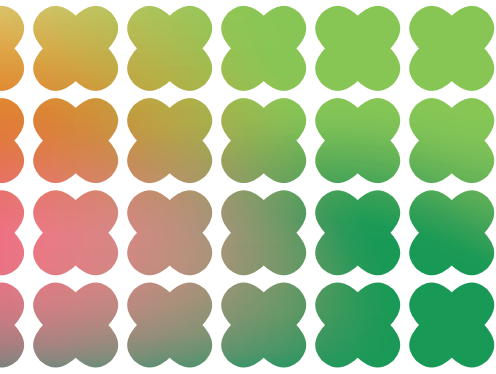


En el caso de la piña de origen mexicano, los precios tienen menor estabilidad, aunque una vez más, se aprecian patrones de comportamiento semestrales, pues revisando los últimos 3 años, encontramos que en el primer semestre estos precios son más estables, esto también derivado de ser la época de mayor disponibilidad de fruta. Para el segundo semestre, que es cuando hay menor volumen, se aprecia que a partir del mes de julio los precios se incrementan en los 3 años aquí expuestos y en el mes de agosto o septiembre presentan una disminución, aunque no alcanzan el nivel del semestre anterior, cerrando el año casi como empezaron.

Como se puede apreciar, el mercado de la piña está sustentado fuertemente en la región de Costa Rica, que al mismo tiempo tiene una alta dependencia de la logística de barcos, sin embargo, debido a su naturaleza de tener larga vida de anaquel, es posible transportarla, almacenarla y comercializarla sin presiones por merma o maduración, como ocurre con otros cultivos.

Adicionalmente, es un producto que continúa incrementando su mercado, de manera paulatina, pero constante, pues una vez superada la afectación del 2020, esta fruta continúa con muy buena demanda en los mercados. El reto hacia el futuro será poder ofrecerla a las nuevas generaciones de una manera más amigable y fácil de consumir para continuar con ese crecimiento.





INTERNATIONAL  
**FRESH  
PRODUCE**  
ASSOCIATION<sup>SM</sup>



**International Fresh Produce Association  
en redes sociales. ¡Síguenos!**



InternationalFreshProduceAssociation



@IFPAMEXICO



@IFPAMEXICO



IntFreshProduce



IntlFreshProduceAssn



INTERNATIONAL  
**FRESH**   
**PRODUCE**  
ASSOCIATION<sup>SM</sup>